

KATARZYNA ŚWIERCZYŃSKA*
ŁUKASZ KRYSZAK**

Wpływ stabilności politycznej i praworządności na produktywność gospodarek w krajach Afryki Subsaharyjskiej

Wprowadzenie

We współczesnych badaniach ekonomicznych często podejmowany jest wątek znaczenia instytucji dla procesów rozwoju gospodarczego, zapoczątkowany na przełomie XIX i XX wieku w pracach takich ekonomistów jak T. Veblen, a następnie W. Mitchell, J.M. Clark i J. Commons. Pierwsi instytucjonalni, krytyczni wobec ortodoksyjnej ekonomii neoklasycznej, nawiązywali głównie do doświadczeń krajów o wysokich dochodach, tj. gospodarek rozwiniętych gospodarczo (por. Wilkin 2012). W późniejszych latach, między innymi za sprawą pracy G. Myrdala (2002), rozważania dotyczące roli instytucji przeniesione zostały również na grunt państw rozwijających się, w tym także krajów postkolonialnych. Współcześnie, w ramach Nowej Ekonomii Instytucjonalnej (NEI), której narodziny wiązać można umownie z drugą połową XX wieku oraz nazwiskami R. Coase'a, O.E. Williamsona i D. Northa, analizowane jest znaczenie instytucji we wszystkich grupach krajów, niezależnie od stopnia ich zaawansowania, czego przykładem są zwłaszcza prace D. Acemoglu i J. Robinsona (2010), a w polskiej literaturze np. A. Wojtyny (2008)¹.

Rozkwit badań dotyczących roli instytucji we wzroście i rozwoju gospodarczym w ramach ekonomii rozwoju jako subdyscyplinie nauk ekonomicznych wią-

* Dr hab. Katarzyna Świerczyńska – Katedra Publicystyki Ekonomicznej i Public Relations, Uniwersytet Ekonomiczny w Poznaniu; e-mail: katarzyna.swierczynska@ue.poznan.pl

** Mgr Łukasz Kryszak – Katedra Makroekonomii i Gospodarki Żywnościowej, Uniwersytet Ekonomiczny w Poznaniu; e-mail: lukasz.kryszak@ue.poznan.pl

¹ W NEI podejmowane są badania zarówno na poziomie mikroekonomicznym (np. w ujęciu przedsiębiorstwa), jak i makroekonomicznym. Analizowana jest m.in. problematyka kosztów transakcyjnych, normatywnego i praktycznego znaczenia zobowiązań, prawa własności, teorii gier w polityce i ekonomii, relacji prawa i ekonomii oraz znaczenia czynników kulturowych i historycznych dla rozwoju gospodarczego (por. Williamson 1998, Coase 2012, North 2015, Acemoglu i in. 2012, a wśród polskich badaczy zwłaszcza Wilkin 2012). W ramach NEI wyróżnia się także nurt ekonomii konstytucyjnej, w ramach którego prowadzone są badania o charakterze normatywnym (teoretycznym) oraz pozytywnym (empirycznym), które zmierzają do ewaluacji związków pomiędzy decyzjami ekonomicznymi a instytucjonalno-konstytucyjnymi ramami ich podejmowania (por. Buchanan 1991, Voigt 2011).

zać można m.in. ze zmianami politycznymi na arenie międzynarodowej, których konsekwencją było uzyskanie podmiotowości w stosunkach politycznych przez kraje postkolonialne i tzw. *transition economies* (por. Piasecki 2007, Fiedor 2011, Deszczyński 2015). Towarzyszy temu przekonanie, że układ instytucjonalny w krajach o wyższym stopniu rozwoju gospodarczego jest „lepszy” niż w krajach o niskich i średnich dochodach (por. Hopkins 2009, Acemoglu i Robinson 2010). Jednak oceny jakości instytucji powinno się dokonywać z punktu widzenia ich wpływu na efektywność lub też produktywność prowadzonej działalności gospodarczej (por. Kozuń-Cieślak 2013), bez prób dokonywania ich subiektywnych ocen w kategoriach ogólnych. Kwestia ta wymaga konkretyzacji; w szczególności należy dokładnie określić, o jakie instytucje chodzi (w jaki sposób dokonywana jest ich ewaluacja) oraz na jakie mierzalne zmienne (np. makroekonomiczne lub związane z polityką fiskalną) mogą one wpływać (por. Voigt 2011).

Problematyka ta jest szczególnie istotna z punktu widzenia dotychczasowych doświadczeń oraz perspektyw rozwoju gospodarczego w Afryce Subsaharyjskiej, którą cechuje relatywnie najniższy poziom jakości życia w porównaniu do innych regionów świata². W literaturze wskazywane jest, że do niepowodzeń gospodarczych regionu przyczyniają się występujące tam problemy o charakterze instytucjonalnym, związane m.in. z jakością polityki gospodarczej (por. Rodrik 2006, Hopkins 2009, Bates i in. 2012), jakością rządu (por. António 2001, Fosu i in. 2006), niskim poziomem ochrony własności prywatnej (Deininger i in. 2014) lub występowaniem wysokich kosztów transakcyjnych (Świerczyńska, 2019). Wyniki dotychczasowych badań pozwalają przyjąć, że instytucje wpływają na procesy wzrostu (i rozwoju) gospodarczego w Afryce Subsaharyjskiej, a zarazem stanowią inspirację do pogłębionej analizy konkretnych elementów otoczenia instytucjonalnego w poszczególnych krajach. Mając na uwadze zmiany polityczne i społeczne zachodzące we współczesnej Afryce, pojawia się w szczególności pytanie o ekonomiczne rezultaty działań na rzecz poprawy stabilności politycznej i zapewnienia praworządności³. To one stanowią swoisty układ instytucjonalny umożliwiający rozwój instytucji rynkowych i pozarynkowych. Równie ważne wydaje się stwierdzenie, na ile ten dwuelementowy układ instytucjonalny jest zróżnicowany w poszczególnych krajach badanej grupy i czy wynikają z tego konsekwencje dla ich produktywności.

Celem niniejszego artykułu jest ocena wpływu stabilności politycznej oraz praworządności na poziom produktywności gospodarek 40 krajów Afryki Subsaharyjskiej w latach 1996–2014. Posłużono się koncepcją produktywności całkowitej (TFP), która może aproksymować efektywność działalności gospodarczej (por. Dudycz 2007, Osbert-Pociecha 2007), a także uważana jest za bezpośrednią przyczynę wzrostu gospodarczego, kluczową dla osiągania rozwoju gospodarze-

² Wedle zagregowanych danych Banku Światowego średnia wielkość PKB *per capita* w krajach subsaharyjskich stanowi około 3% PKB na mieszkańca Stanów Zjednoczonych, średni udział osób piśmiennych w populacji to niespełna 65%, a dostęp do elektryczności posiada ok. 43% populacji.

³ Praworządność (przestrzeganie prawa, zwłaszcza przez organy państwa) jest koncepcją wywodzącą się z kontynentalnego systemu prawa stanowionego i stanowi obok warunku praw i swobód obywatelskich element szerszej koncepcji państwa prawa. Jej odpowiednikiem w anglosaskiej kulturze prawnej są rządy prawa (*rule of law*). Na gruncie niniejszego tekstu przyjmuje się jednoznaczność obu terminów.

go (por. Acemoglu i in. 2012)⁴. Chodziło o zbadanie, na ile zmiany obejmujące te dwa elementy układu instytucjonalnego przyczyniały się do poprawy produktywności wykorzystania czynników wytwórczych. Badano także, w jakim stopniu siła i kierunek tych związków zmieniają się w zależności od osiągniętego przez dany kraj poziomu produktywności, z którym w regionie Afryki Subsaharyjskiej wiąże się zwykle wyższy poziom rozwoju gospodarczego (Świerczyńska 2019)⁵.

Wkład niniejszego badania do dyskusji nad problematyką znaczenia instytucji dla krajów Afryki Subsaharyjskiej jest następujący. Po pierwsze, w świetle uzyskanych wyników badań empirycznych stwierdzono, że zwiększanie stabilności politycznej i wzmocnianie praworządności wpływało na wzrost produktywności w analizowanych krajach w latach 1996–2014. Po drugie ustalono, że siła tego związku jest większa w przypadku drugiego z badanych elementów układu instytucjonalnego, co implikuje, że w krajach o niskich dochodach to właśnie przestrzeganie prawa przez organy państwa ma kluczowe znaczenie w procesach związanych ze wzrostem i rozwojem gospodarczym. Z kolei w krajach średnio zaawansowanych technologicznie stabilność polityczna przyczynia się do poprawy poziomu produktywności. Po trzecie zaś, wyniki badania pozwoliły dodatkowo potwierdzić, że poprawa poziomu kapitału ludzkiego sprzyja wzrostowi TFP w badanych krajach, niezależnie od fazy ich rozwoju. Tekst artykułu uporządkowano w następujący sposób: najpierw przedstawiono wnioski z przeglądu literatury przedmiotu, następnie omówiono dane i metodykę badań. W kolejnej części omówione zostały wyniki badań własnych, tj. określono wpływ stabilności politycznej i praworządności na produktywność w krajach Afryki Subsaharyjskiej w okresie 19 lat. Artykuł kończą podsumowanie i wnioski.

1. Układ instytucjonalny a produktywność gospodarki

Nowa ekonomia instytucjonalna odwołuje się do założeń ekonomii neoklasycznej (por. Ratajczak 2011). W związku z tym nie odrzuca się dotychczasowych narzędzi badawczych, ale wzbogaca je o elementy analizy charakterystyczne dla nurtu instytucjonalnego. Dzięki temu możliwe jest rozbudowywanie i modyfikowanie założeń ekonomii neoklasycznej, w tym odejście od założenia o racjonalności instytucjonalnej (por. Gorynia 1995). To właśnie brak zgody na neutralność systemu instytucjonalnego w modelu zachowań ekonomicznych daje pole do rozważań na temat roli instytucji. Porzuca się koncepcję „instytucjonalnej pustki”, charakterystyczną dla modeli doskonałej konkurencji (por. Wilkin 2012). W badaniach nowej ekonomii instytucjonalnej relacje pomiędzy instytucjami a decyzjami gospodarczymi są nie tylko dostrzegane, ale i poddawane analizie (por. Williamson 1998).

⁴ Przyjmuje się, że wzrost całkowitej produktywności (TFP) wpływa na tempo wzrostu gospodarczego i w ten sposób ma potencjał stymulowania ogólnego rozwoju gospodarczego (Hausmann i Rodrik 2003).

⁵ W krajach (grupach krajów) o wyższym TFP odnotowuje się wyższe wartości zmiennych aproksymujących jakość życia, takich jak piśmienność, spodziewana długość życia, dostęp do infrastruktury i in. (Świerczyńska 2019).

Nawiązując do istoty badań prowadzonych w ramach ekonomii konstytucyjnej, w niniejszym artykule chodzi o wyjaśnienie różnic w produktywności gospodarek subsaharyjskich występowaniem różnych warunków układu instytucjonalnego, tj. podstawowych zasad prawno-instytucjonalno-konstytucyjnych właściwych dla poszczególnych badanych podmiotów – państw (por. Buchanan 1991, Voigt 2011). Badanie zależności pomiędzy elementami układu instytucjonalnego (praworządnością i stabilnością polityczną) a całkowitą produktywnością gospodarki koresponduje z podejściem metodologicznym nowej ekonomii instytucjonalnej (oraz ekonomii konstytucyjnej), a zarazem ma kluczowe znaczenie z punktu widzenia możliwości formułowania praktycznych wskazówek dla promowania rozwoju gospodarczego obszarów najbiedniejszych (por. Chanda i Dalgaard 2003).

Dla przejrzystości dalszych rozważań warto w tym miejscu dokonać krótkiej konceptualizacji stosowanych pojęć, w szczególności instytucji, systemu instytucji i układu instytucjonalnego. Jeśli przyjąć za Northem (1990), że instytucje⁶ są funkcjonującymi w danym społeczeństwie regułami gry lub też wymyślonymi przez ludzi ograniczeniami, które kształtują ich wzajemne oddziaływanie, to przez system instytucjonalny rozumieć należy całość (zbiór) tych reguł, ich wzajemne zależności oraz mechanizmy ich powstawania, sankcjonowania i eliminowania z systemu. Takie ujęcie systemu instytucjonalnego zachowuje aktualność i bliskie jest rozumieniu instytucji według Banku Światowego (2002), który identyfikuje go jako ogół reguł i narzuconych mechanizmów działania i organizacji wspierających realizację transakcji rynkowych. Z kolei układ instytucjonalny to zasadnicze ramy formalne systemu instytucji rynkowych i pozarynkowych. Jest on co do zasady niemierzalny, ale aproksymowany empirycznie weryfikowanymi stanami faktycznymi, tj. praworządnością i stabilnością polityczną. System instytucjonalny można postrzegać jako metasystem układu ekonomicznego (por. Iwanek i Wilkin 1998), gdyż obejmuje on zbiór tzw. reguł sensu, nadających znaczenie czynnościom konwencjonalnym dokonywanym przez uczestników rynku (por. Ziemiński i Zieliński 1992); tak więc układ instytucjonalny można postrzegać jako metasystem dla systemu instytucji.

Mając na uwadze doświadczenia krajów Afryki Subsaharyjskiej w ostatnim ćwierćwieczu, a zwłaszcza występowanie konfliktów zbrojnych (np. w Republice Środkowoafrykańskiej, Demokratycznej Republice Kongo, Nigrze, Nigerii, Somalii, Sudanie Południowym, Mali) i borykanie się z problemami związanymi z nadużywaniem władzy i jakością jej sprawowania (np. w Somalii, Angoli, Nigerii, Gwinei, Zimbabwe czy Mozambiku, por. Corruption Index 2018), za szczególnie istotne czynniki z punktu widzenia rozwoju gospodarczego uznać można *stabilność polityczną i praworządność*. Te empirycznie weryfikowalne stany faktyczne aproksymują trudno mierzalne ramy układu instytucjonalnego, które w świetle ekonomii konstytucyjnej wyznaczają warunki, w ramach których podmioty gospodarcze podejmują decyzje (por. Buchanan 1991). Każdy z nich odzwierciedla wynik współwystępowania i funkcjonowania określonych podzbiorów różnych

⁶ Według Williamsona (1998) instytucjami o podstawowym znaczeniu są: otoczenie instytucjonalne (inaczej reguły gry – polityka, sądownictwo, prawo zobowiązaniowe, prawo rzeczowe) oraz instytucje zarządzania (inaczej sposób gry – wykorzystanie rynków, firm, biur).

instytucji w danym państwie przy danym układzie stosunków faktycznych. Dlatego przyjęto, że wspólnym mianownikiem dla obu tych kategorii (*genus* dla obu terminów) jest „element układu instytucjonalnego”, tj. aproksymowany przez nie określony podzbiór instytucji w ramach danego ładu konstytucyjnego. Pozwoliło to na rozwiązanie problemu terminologicznego oraz uściślenie, że przedmiotem niniejszego badania jest przeprowadzenie analizy wpływu zmian poziomu stabilności politycznej i praworządności, tj. zmian obejmujących oba te elementy, na wzrost produktywności gospodarek w krajach Afryki Subsaharyjskiej.

Praworządność rozumiana jest jako stan sprawiedliwości formalnej, tj. stan, w którym do systemu prawa wdrożono bezstronne zasady funkcjonowania administracji publicznej (Rawls 2009). W takim ujęciu ustalenie, na ile w danym państwie funkcjonują rządy prawa, pozwala na zweryfikowanie skuteczności formalnej danego układu, niezależnie od przyjętych w jego ramach merytorycznych rozwiązań dotyczących poszczególnych instytucji (np. stopnia interwencjonizmu czy statusu prawa własności). Stabilność polityczna stanowi niejako jej dopełnienie. W odróżnieniu od praworządności, która ma charakter z natury endogeniczny, ten element może mieć także charakter egzogeniczny, zarówno jeśli chodzi o działania podmiotów trzecich (np. organizacji, państw, korporacji, grup terrorystycznych), jak i zdarzenia o charakterze *vis major* (np. epidemie, klęski żywiołowe), których konsekwencją może być obniżenie stabilności w państwie. Nie ulega przy tym wątpliwości, że państwo bardziej efektywne lepiej radzi sobie z czynnikami destabilizującymi i w tym sensie stabilność polityczną należy traktować jako stan będący wypadkową układu instytucjonalnego.

Przy dokonywaniu analizy znaczenia układu instytucjonalnego istotne wydaje się określenie relacji poszczególnych instytucji z określonymi aspektami i wymiarami gospodarki. Może się to przyczynić do lepszego zrozumienia, w jaki sposób mogą one wpływać na produktywność. Wskazać można cztery przykładowe kanały stanowiące potencjalny łącznik (sferę oddziaływania) instytucji i TFP: 1) stabilne prawodawstwo wpływające na rozwój przedsiębiorczości, 2) skuteczny wymiar sprawiedliwości zapewniający efektywność mechanizmu rynkowego, 3) niskie koszty transakcyjne zwiększające efektywność konkurencji i rynku pracy, 4) instrumenty finansowe, które mogą stymulować inwestycje, a w konsekwencji rozwój technologii w sektorze prywatnym (Balcerzak i Pietrzak 2016). Można zatem zidentyfikować szereg punktów stykowych pozwalających na zwiększenie efektywności wykorzystania zasobów poprzez oddziaływanie o charakterze instytucjonalnym. Dotyczy to zwłaszcza postępu technologicznego (z którym dla uproszczenia TFP bywa utożsamiane).

Układ instytucjonalny, w tym instytucje nieformalne, mogą sprzyjać procesom związanym zarówno z rozwojem wiedzy, jak i z transferem technologii. Już Ayers (1989) uznawał rolę instytucji za kluczową dla procesu alokacji zasobów i zwrócił uwagę na ich znaczenie dla postępu technologicznego. Efektom technologicznego *spillover* sprzyjać może np. prowadzenie prac badawczo-rozwojowych (por. Griliches 1998), otwartość handlowa (Coe i Helpman 1995) czy zdolność do absorbowania technologii (Cohen i Levinthal 1989, Griffith i in. 2004), złasz-

cza z bezpośrednich inwestycji zagranicznych (por. Romer 1993, Borensztein i in. 1998, Bijsterbosch i Kolasa 2010, Elmawazani 2014). Podobnie za jeden z ważnych obszarów wpływu instytucji na produktywność gospodarki uznawane jest ich duże znaczenie dla rozwoju przedsiębiorczości (por. Erken i in. 2018, Boehm 2014) oraz systemu finansowego, z którym wiąże się ułatwienie dostępu do kapitału i wzrost inwestycji w sektorze prywatnym (Hoepnhayn 2014, Adeniyi i in. 2015).

Szczególnie istotnym czynnikiem, który przyczynia się do rozwoju technologicznego, sprzyjając podnoszeniu potencjału innowacyjnego, poprawie zdolności do absorbowania i dyfuzji technologii, rozwoju przedsiębiorczości oraz instytucjonalizacji rynków finansowych, jest kapitał ludzki (por. Romer 1993, Lucas 2002, Adeniyi i in. 2015). Z perspektywy krajów rozwijających się inwestowanie w rozwój kapitału ludzkiego uważane jest za konieczny element zainicjowania przemian instytucjonalnych i strukturalnych, które uruchamiają procesy doganiania gospodarek o wyższych dochodach (Abramowitz 1991, Lin 2012). Można powiedzieć, że w świetle dotychczasowych badań jakość kapitału ludzkiego jest kluczowa z punktu widzenia efektywności wykorzystania kapitału rzeczowego, a jego poprawa niezbędna dla rozwoju instytucji sprzyjających procesom rozwoju gospodarczego. Kwestia ta ma szczególne znaczenie dla krajów subsaharyjskich, w których poziom kapitału ludzkiego jest średnio najniższy na świecie.

Wcześniejsze badania implikują, że w krajach Afryki występują szczególne, uwarunkowane kulturowo związki pomiędzy układem instytucji i produktywnością (Bates i in. 2012, Amin 2013, Fosu 2013, Adanu 2017). Rola instytucji we wzroście gospodarczym w Afryce Subsaharyjskiej została szeroko omówiona w słynnych badaniach nad śmiertelnością osadników przeprowadzonych przez Acemoglu, Johnsona i Robinsona (2012). Ich koncepcja różnic w rozwoju instytucjonalnym w byłych koloniach francuskich i brytyjskich rzuciła światło na współczesne trudności w rozwoju oraz różnice między tymi krajami. Rozpoznanie wzorców ewolucji struktur instytucjonalnych stwarza podwaliny dla współczesnej debaty na temat roli otoczenia instytucjonalnego w procesach rozwojowych w Afryce Subsaharyjskiej (np. Rodrik 2006, Rigobon i Rodrik 2005, Fosu, Bates i Hoefler 2006, Nissanke i Sindzingre 2006).

Wyniki wielu badań potwierdziły już istnienie związków przyczynowo-skutkowych pomiędzy instytucjami a rozwojem i/lub wzrostem w Afryce (np. Birdsall 2007, Osman i in. 2011, Fosu 2013). W szczególności można przypuszczać, że poprawa stabilności politycznej, praworządności i jakości regulacji może mieć korzystny wpływ na wzrost gospodarczy (por. Osman i in. 2011, Ometoso i Mobolaji 2014). Znajduje to uzasadnienie zarówno w świetle rozważań Smitha (2007), który uważał, że właściwe zarządzanie krajem i jego stabilność polityczna są warunkiem koniecznym długoterminowego rozwoju, jak i w świetle późniejszych badań (por. Przeworski i in. 2000). Nagłe lub przypadkowe zmiany w polityce mają silny negatywny wpływ na decyzje gospodarcze, a tym samym szkodzą wzrostowi i produktywności. Można zatem wysunąć hipotezę, że dopiero kiedy w danym systemie ekonomicznym zapewniona zostanie określona stabilność w sprawowaniu władzy, a także możliwe będzie efektywne dochodzenie roszczeń oraz pociąganie

do odpowiedzialności podmiotów naruszających ustalone reguły, to wówczas powstaną warunki do poprawy produktywności gospodarki. Należy także przyjąć, że w odniesieniu do krajów subsaharyjskich bardziej właściwe jest badanie tych elementów układu instytucjonalnego, które odnoszą się do zapewnienia minimalnych oczekiwanych warunków rozwoju danego układu ekonomicznego, niż tych instytucji, które funkcjonują w krajach o wysokich dochodach.

W świetle przytoczonych wyników badań uznano za uzasadnione przeprowadzenie empirycznej weryfikacji postawionej hipotezy dotyczącej pozytywnego wpływu stabilności politycznej i praworządności na produktywność w krajach Afryki Subsaharyjskiej. Na ich podstawie można stwierdzić, że wybór określonej polityki rozwojowej w warunkach danego otoczenia instytucjonalnego może w większym lub mniejszym stopniu umożliwiać dyfuzję technologii oraz sprzyjać wzrostowi produktywności. Odpowiednio, w krajach o różnych cechach pierwotnych – w tym o zastanym układzie instytucji – analogiczne polityki rozwojowe mogą cechować się różnym stopniem efektywności (Goedhuys i Srholec 2015). Innymi słowy, etap rozwoju gospodarki musi być brany pod uwagę przy wyborze strategii poprawy jej produktywności (Ács i Naudé 2013). Ponadto w badaniach produktywności powinno się uwzględniać czynnik kapitału ludzkiego, który ma fundamentalne znaczenie z punktu widzenia zwiększania efektywności wykorzystywania zasobów.

2. Dane i metody badawcze

W badaniu wykorzystano dane panelowe dla 40 krajów Afryki Subsaharyjskiej⁷ w latach 1996–2014. Zmienną zależną jest poziom całkowitej produktywności gospodarki, natomiast zmiennymi niezależnymi są instytucjonalne determinanty produktywności⁸. W niniejszym badaniu, nawiązując do prac A. Fosu i in. (2006), R.H. Osmana i in. (2011) oraz A. Przeworskiego i in. (2000), skoncentrowano się na dwóch zmiennych objaśniających: stabilności politycznej i praworządności. Wyrażają one stan praworządności oraz poziom bezpieczeństwa i stabilności w danym kraju, a szacowane są na podstawie corocznych badań empirycznych Banku Światowego. Danych na temat obu wymiarów dostarcza baza World Governance Indicators. Aproksymują one kluczowe elementy układu instytucjonalnego umożliwiające, zgodnie z przyjętymi w badaniu hipotezami, poprawę produktywności gospodarki.

Za pomocą zmiennej „stabilność polityczna i brak przemocy/terroryzmu” mierzone jest prawdopodobieństwo wystąpienia niestabilności politycznej i/lub przemocy motywowanej politycznie, w tym aktów terroryzmu. Stanowi ona wypadkową wielu cząstkowych mierników charakteryzujących poziom bezpieczeństwa.

⁷ W badaniu uwzględniono następujące kraje: Burkię Faso, Burundi, Republikę Środkowoafrykańską (RŚA), Czad, Wybrzeże Kości Słoniowej (WKS), Etiopię, Gwineę, Gwineę-Bissau, Gwineę Równikową, Mali, Niger, Nigerię, Sierra Leone, Sudan, Benin, Kamerun, Gambię, Ghanę, Kenię, Madagaskar, Malawi, Mozambik, Rwandę, Senegal, Togo, Tanzanię, Ugandę, Zambię, Botswanę, Gabon, Lesotho, Namibię, Republikę Południowej Afryki (RPA), Swaziland (obecnie: Eswatini), Zimbabwe, Angolę, Kongo, Demokratyczną Republikę Konga, Liberię, Mauretanię.

⁸ Analizowano zależności pomiędzy poziomami zmiennych, a nie ich zmianami (por. Voigt 2011).

Zmienna „rządy prawa”, która w polskiej kulturze prawnej utożsamiana jest z pojęciem praworządności, wyraża stopień realizacji zasady państwa prawa, poziom zaufania obywateli do państwa. Obejmuje ona ponadto kwestie wykraczające poza ścisłe znaczenie terminu „praworządność”, takie jak przestrzeganie prawa przez podmioty rynkowe, egzekwowanie zobowiązań umownych, realizację prawa własności, jakość funkcjonowania policji i sądów oraz prawdopodobieństwo popełnienia przestępstwa i przemocy. Podobnie jak „stabilność polityczna” stanowi zatem wypadkową wielu różnych wskaźników cząstkowych⁹. Obie zmienne przyjmują deklarowane wartości od $-2,5$ do $2,5$, choć w rzeczywistości w danych źródłowych Banku Światowego pojawiają się liczby wykraczające poza tę skalę. W celu umożliwienia obliczenia logarytmów dla tych zmiennych do każdej wartości dodano 3, aby uzyskać liczby większe od zera.

W artykule testowano hipotezę, że oba wymienione wyżej elementy układu instytucjonalnego mają statystycznie istotny wpływ na produktywność w badanych krajach. W celu oceny wpływu elementów układu instytucjonalnego posłużono się modelami regresji panelowej z wykorzystaniem zarówno efektów stałych (FE), jak i losowych (RE). Model z efektami stałymi zakłada, że nieobserwowalny efekt indywidualny w modelu można potraktować jako parametr, który podlega estymacji. Z kolei w modelu z efektami losowymi przyjmuje się, że efekt indywidualny jest zmienną losową i nie podlega estymacji. Jak zaznacza J.M. Wooldridge (2010), różnica między oboma typami modeli polega przede wszystkim na tym, że w pierwszym z nich dopuszcza się korelację między efektem indywidualnym a wektorem zmiennych objaśniających, podczas gdy w drugim zakłada się, że korelacja ta nie występuje. W badaniach empirycznych dotyczących determinant produktywności gospodarki wykorzystuje się często model z efektami stałymi (por. Erken, Donselaar i Thurik 2018), jednakże aprioryczne założenie występowania (bądź niewystępowania) wspomnianej korelacji może być obarczone błędem, stąd zaleca się stosowanie testu Hausmana, który w sposób formalny pozwala określić, zastosowanie którego modelu jest bardziej uzasadnione (Arellano 2003). Testowana jest hipoteza zerowa, że założenie o niezależności zmiennych obserwowalnych od efektów indywidualnych jest spełnione. Wówczas oba estymatory (FE i RE) są nieobciążone, ale estymator RE jest bardziej efektywny.

W celu ułatwienia porównań pomiędzy poszczególnymi specyfikacjami modeli, obejmującymi różną liczbę zmiennych objaśniających, w niniejszym badaniu szacowano osobno modele z efektami stałymi (tab. 3) oraz losowymi (tab. 4). Testowano też hipotezę, że związek między zmiennymi opisującymi rozwój instytucjonalny i produktywnością może mieć charakter nieliniowy. Poprawa stabilności politycznej oraz praworządności powinna dodatkowo wpływać na produktywność. W obliczeniach zastosowano zatem również modele logarytmiczne. Ułatwiło to

⁹ Szczegółowe informacje na temat obu zmiennych i listę mierników cząstkowych można znaleźć w dokumentacji bazy World Governance Indicators (World Bank 2018). Zmienna „stabilność polityczna” stanowi wypadkową 21 zmiennych pozyskanych z 9 różnych źródeł (np. stabilność rządu, napięcia etniczne, demonstracje polityczne). Z kolei zmienna „praworządność” powstaje jako wypadkowa aż 81 zmiennych z 22 źródeł (np. bezpieczeństwo publiczne, przestępczość, przestrzeganie umów).

ponadto interpretację i ocenę względnego wpływu poszczególnych zmiennych na poziom zmiennej objaśnianej.

Odporność uzyskanych wyników testowano poprzez włączenie do modeli zmiennych kontrolnych. Istotą tego podejścia jest uwzględnienie w modelach czynników mających wpływ na zmienną zależną, w tym przypadku na produktywność. Pozwala to ograniczyć ryzyko wystąpienia pozornej zależności statystycznej między zmienną objaśnianą i zmiennymi objaśniającymi. W związku z tym do modeli włączono następujące parametry:

- poziom kapitału ludzkiego (por. Romer 1993) w przeliczeniu na pracownika, ustalony na podstawie liczby lat edukacji oraz przewidywanej stopy zwrotu z różnych poziomów edukacji (por. Feenstra i in. 2015); źródłem danych była baza Penn World Table;
- rozwój rynków finansowych, wyrażony udziałem kredytów prywatnych w PKB (Hoepnhayn 2014, Adeniyi i in. 2015, Bokpin i in. 2018), na podstawie danych Banku Światowego;
- otwartość handlową, rozumianą jako suma eksportu i importu w relacji do PKB (np. Dolar i Kraay 2003, Waguespack, Birnir i Schroeder 2005, Erken, Donselaar i Thurik 2018, Adeniyi i in. 2015), na podstawie danych Banku Światowego.

Włączenie do procesu badawczego zmiennych kontrolnych pozwala zarówno na zwiększenie wiarygodności uzyskiwanych wyników modelowania ekonometrycznego, jak i wyciągnięcie dodatkowych wniosków dotyczących roli determinant produktywności gospodarki w odniesieniu do badanej grupy krajów.

Ogólna postać modelu panelowego z efektami stałymi jest następująca:

$$y_{it} = X_{it}\beta' + \alpha_i + \varepsilon_{it}, \quad (1)$$

gdzie α_i jest stałym w czasie efektem indywidualnym dla kraju, a $X_{it}\beta'$ jest wektorem zmiennych objaśniających. Z kolei model z efektami losowymi wyrazić można jako:

$$y_{it} = \gamma + X_{it}\beta' + v_i, \quad (2)$$

gdzie v_i oznacza składnik losowy w modelu, obejmujący zarówno nieobserwowalny efekt indywidualny, jak i „czysty” błąd losowy.

Ostatecznie model z efektami stałymi przyjął następującą postać:

$$TFP_{it} = \beta_0 + \beta_1 Pr_{it} + \beta_2 S_pol_{it} + \rho X_{it} + \alpha_i + \varepsilon_{it}, \quad (3)$$

gdzie TFP_{it} oznacza poziom całkowitej produktywności w danym okresie w danym kraju, Pr – praworzędność, S_pol – stabilność polityczną, X_{it} jest wektorem zmiennych kontrolnych (poziom kapitału ludzkiego, rozwój rynków finansowych i otwartość handlowa), α_i jest stałym efektem dla kraju, ε_i stanowi błąd w modelu (biały szum). Z kolei model z efektami losowymi przyjął postać:

$$TFP_{it} = \beta_0 + \beta_1 Pr_{it} + \beta_2 S_pol_{it} + \rho X_{it} + v_i, \quad (4)$$

gdzie v_i oznacza składnik losowy. Pozostałe oznaczenia jak w równaniu (3).

Wszystkie modele zostały oszacowane przy użyciu odpornych błędów standardowych (Panel Corrected Standard Errors) (Beck i Katz 1995), jako że zidentyfi-

kowano problem korelacji przekrojowej i heteroskedastyczności. Zmienne objaśniające były też testowane pod kątem występowania współliniowości, ale wartość współczynnika inflacji wariancji (VIF) dla żadnej z nich nie przekraczała 5, co jest zgodne z restrykcyjnymi wersjami „testu kciuka” (Chatterjee i Hadi 2015).

W drugim etapie badań wykorzystano dodatkowo modele regresji kwantylowej, które pozwoliły na realizację drugiego z założonych celów badawczych. Regresja kwantylowa służy do badania związku między zmiennymi objaśniającymi a zmienną objaśnianą (TFP) w grupach o różnych poziomach wartości zmiennej objaśnianej. Przyjęto bowiem założenie, że względny wpływ zmiennych instytucjonalnych, stabilności politycznej oraz rządów prawa na produktywność może różnić się w zależności od osiągniętego poziomu produktywności. Ze względu na wyniki oszacowania modeli o efektach stałych i losowych oraz wobec stwierdzonego istotnego wpływu kapitału ludzkiego na poziom produktywności w badanej grupie, na tym etapie badań do modelu włączono również czynnik kapitału ludzkiego, w celu określenia jego znaczenia na poszczególnych etapach zaawansowania technologicznego gospodarek subsaharyjskich.

W celu zwiększenia liczby krajów Afryki Subsaharyjskiej poddawanych analizie w stosunku do wcześniejszych badań empirycznych dotyczących tego regionu oszacowano wartości TFP dla badanej grupy państw. Całkowitą produktywność czynników produkcji można mierzyć za pomocą szeregu potencjalnych miar, które dzieli się na dwie główne grupy: podejście graniczne (*frontier*) i podejście niegraniczne (*non-frontier*), przy czym pierwsze z nich wyróżnia relatywny charakter tego miernika. Produktywność danego podmiotu oceniana jest w tym przypadku w stosunku do lidera (tzw. *best frontier approach*). Zarówno miary graniczne, jak i niegraniczne dzielą się dalej na parametryczne i nieparametryczne (Frija i in. 2016). Główna różnica polega na tym, że miary o charakterze parametrycznym wymagają przyjęcia określonej postaci funkcji produkcji, tak aby można było oszacować odpowiednie parametry.

W niniejszym artykule do obliczenia TFP posłużyła metoda zaproponowana przez T. Tokarskiego (2008), która zalicza się do parametrycznych metod niegranicznych. Zgodnie z formułą TFP jest obliczane według następujących wzorów:

$$TFP_{it} = \frac{\left(\frac{Y_{it}}{L_{it}}\right)}{\left(\frac{K_{it}}{L_{it}}\right)^{\alpha}}, \quad (5)$$

gdzie Y oznacza realny PKB według stałych cen z 2011 r. (w USD), L – liczbę osób zatrudnionych, K – zasób kapitału według stałych cen z 2011 r. (w USD). Współczynnik elastyczności α jest zaś obliczany poprzez oszacowanie (np. przy użyciu modelu panelowego z efektami stałymi) następującego równania:

$$\ln\left(\frac{Y_{it}}{L_{it}}\right) = \sum_{i=1}^{40} \beta_i d_i + gt + \alpha \ln\left(\frac{K_{it}}{L_{it}}\right) + \varepsilon_{it}, \quad (6)$$

gdzie d jest stopą neutralnego postępu technicznego w sensie Hicksa (zakładającego stałe przychody względem obydwu czynników produkcji – pracy i kapitału), a d_i są zmiennymi zero-jedynkowymi specyficznymi dla danego kraju. Dane na temat PKB, wielkości zatrudnienia oraz kapitału w poszczególnych krajach i latach pobrano z bazy Penn World Table.

3. Wyniki badań i dyskusja

W krajach Afryki Subsaharyjskiej w badanym okresie borykano się z licznymi problemami natury instytucjonalnej związanymi z korupcją i szeroko pojętą jakością rządzenia (por. Burnside i Dollar 2000, Bates i in. 2013, Fosu 2013). Do szczególnych wyzwań stojących przed państwami subsaharyjskimi w latach 1996–2014 zaliczyć można brak stabilności politycznej i praworządności, który wiązał się z występowaniem konfliktów społecznych, etnicznych i wojen domowych. Zarówno walka o władzę, jak i utrzymywanie się przy niej pochłaniało w tych krajach wiele ofiar i destabilizowało funkcjonowanie i rozwój rynków, a także powodowało ewentualne próby włączenia działalności lokalnej w globalne łańcuchy wartości. W porównaniu z innymi regionami gospodarki światowej Afryka Subsaharyjska odznacza się niskim poziomem rozwoju tych elementów układu instytucjonalnego (por. tab. 1). Jedynie obszar Afryki Północnej i Bliskiego Wschodu w badanym okresie dotknięty był porównywalnymi problemami, zaś kraje Azji Południowej odznaczały się jeszcze niższym poziomem stabilności politycznej życia publicznego i wiążącym się z tym brakiem poczucia bezpieczeństwa.

Z punktu widzenia całego regionu dostrzegana była w badanym okresie stopniowa poprawa stanu praworządności (rys. 1) oraz stabilności politycznej (rys. 2). Niemniej jednak nachylenie linii trendu implikuje, że był to proces powolny. Niepokojące jest, że w części krajów Afryki Subsaharyjskiej analizowane elemen-

Tabela 1

Średnie wartości zmiennych „praworządność” i „stabilność polityczna” w poszczególnych regionach świata w latach 1996–2014 (skala od 0,0 do 6,0)

Zmienna	Praworządność	Stabilność polityczna
Południowa Azja	2,51	1,97
Europa i Azja Środkowa	3,51	3,43
Bliski Wschód i Afryka Północna	2,86	2,54
Azja Wschodnia i Pacyfik	3,19	3,40
Ameryka Łacińska i Karaiby	3,04	3,12
Ameryka Północna	4,45	3,79
Afryka Subsaharyjska	2,22	2,37

Uwaga: wzrost wartości wskaźników oznacza poprawę sytuacji.

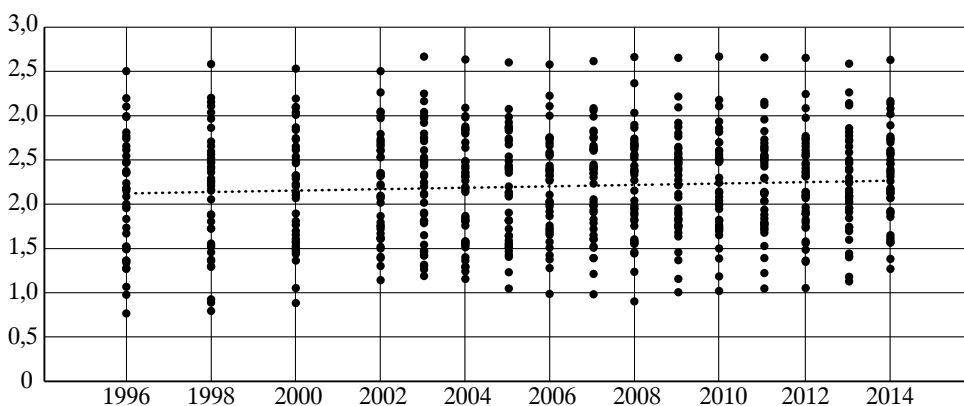
Źródło: opracowanie własne na podstawie bazy Banku Światowego World Governance Indicators (dostęp 01.09.2018).

ty układu instytucjonalnego podlegały okresowemu pogorszeniu. Mogło się to wiązać zwłaszcza z kryzysem władzy (np. Burkina Faso) i niesatysfakcjonującymi społecznie wynikami wyborów (np. WKS). Ponadto analiza danych przedstawionych na wykresach (rys. 1 i 2) pozwala stwierdzić duże zróżnicowanie wartości obu wskaźników w analizowanej grupie krajów.

Ogółem badana grupa krajów odznaczała się silnym zróżnicowaniem, zarówno jeśli chodzi o wartości zmiennych aproksymujących analizowane elementy układu instytucjonalnego, jak i pozostałych czynników produktywności uwzględnianych w niniejszym badaniu w charakterze zmiennych kontrolnych. Występowanie wyraźnego zróżnicowania w odniesieniu do praworządności i stabilności politycz-

Rysunek 1

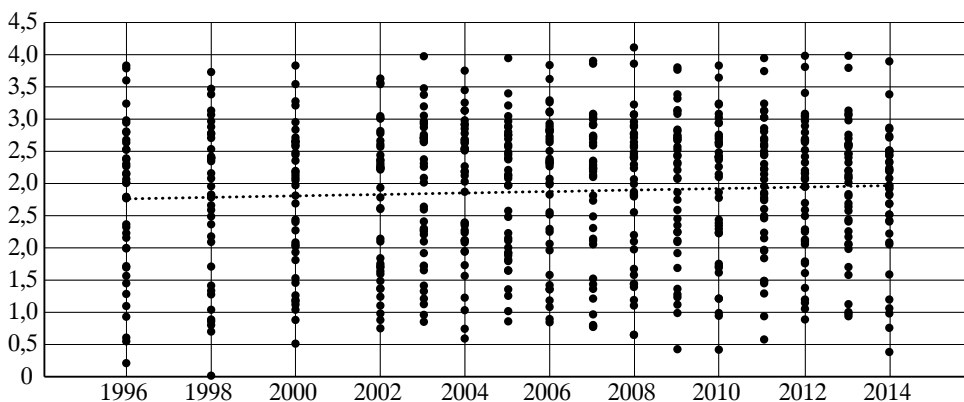
Wartości zmiennej „praworządność” w panelu 40 krajów Afryki Subsaharyjskiej w latach 1996–2014 (znormalizowana skala od 0,0 do 6,0)



Źródło: opracowanie własne na podstawie bazy Banku Światowego World Governance Indicators (dostęp 01.09.2018).

Rysunek 2

Wartości zmiennej „stabilność polityczna” w panelu 40 krajów Afryki Subsaharyjskiej w latach 1996–2014 (znormalizowana skala od 0,0 do 6,0)



Źródło: opracowanie własne na podstawie bazy Banku Światowego World Governance Indicators (dostęp 01.09.2018).

Tabela 2
Statystyki opisowe zmiennych

Zmienna	Średnia	Odchylenie standardowe	Minimum	Maksimum
TFP	38,31	21,60	3,80	138,87
Praworządność (skala 0,0–6,0)	2,22	0,58	0,77	3,67
Stabilność polityczna (skala 0,0–6,0)	2,37	0,88	0,01	4,18
Kapitał ludzki	1,665	0,389	1,049	2,809
Kredyty prywatne w % PKB	16,16	21,74	0,20	160,12
Udział handlu w % PKB	74,94	49,16	14,77	531,74

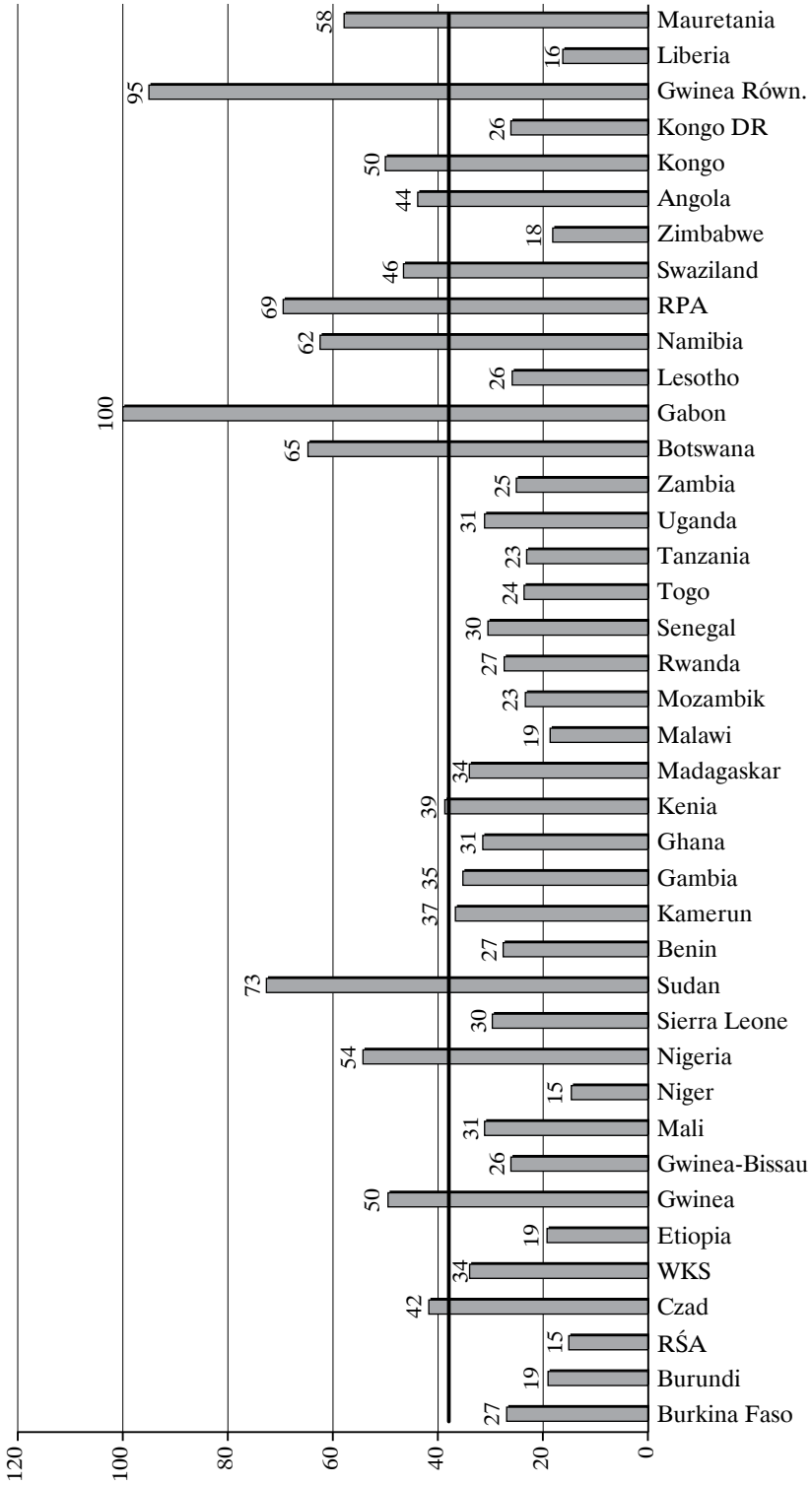
Źródło: opracowanie własne na podstawie baz Banku Światowego World Governance Indicators i World Development Indicators oraz Penn World Table (dostęp 01.09.2018).

nej potwierdzone zostało przy wykorzystaniu podstawowych statystyk opisowych (tab. 2). W szczególności odchylenie standardowe i rozstęp danych w odniesieniu do stabilności politycznej obrazuje duże różnice pomiędzy badanymi krajami.

Wyraźną heterogeniczność zaobserwowano również w przypadku rozwoju finansowego i otwartości handlowej krajów subsaharyjskich (tab. 2), co wiąże się z orientacją eksportową wielu krajów, zwłaszcza tych o dużych zasobach surowców energetycznych i rzadkich, oraz z ich polityką gospodarczą. W panelu znalazły się kraje, w których łączna suma eksportu i importu była pięciokrotnie wyższa od PKB (np. Gwinea Równikowa), a z drugiej strony takie, w których wynosiła ona zaledwie około 15% (np. Sudan). W grupie krajów subsaharyjskich uważanych za słabo zintegrowane ze światowym systemem finansowym i niskiej dostępności kredytu (np. Kongo, Rep. Środkowoafrykańska) znajduje się też Republika Południowej Afryki, której giełda jest stosunkowo wysoko rozwinięta; stąd różnice w odniesieniu do tej zmiennej są bardzo istotne w badanej grupie. Poziom rozwoju kapitału ludzkiego był relatywnie niski w całym panelu, a standardowe wartości odchylenia tej zmiennej były relatywnie najmniejsze. Niemniej jednak, podobnie jak w przypadku rozwoju finansowego, należy mieć na uwadze, że jakość kapitału ludzkiego jest mocno zróżnicowana nie tylko pomiędzy liderami a krajami borykającymi się z poważnymi problemami z dostępem do edukacji na poziomie podstawowym, ale także wewnątrz. Ze względu na wyraźne zróżnicowanie pomiędzy poszczególnymi prowincjami, a także terenami wiejskimi i miejskimi, jakość kapitału ludzkiego w krajach subsaharyjskich jest dzisiaj trudna do mierzenia.

Przechodząc do omówienia wyników przeprowadzonego szacowania wartości całkowitej produktywności gospodarek, na wstępie należy zaznaczyć, że obliczona wartość współczynnika elastyczności α w równaniu (6) wyniosła 0,535, co oznacza, że w całym panelu wzrostowi technicznego uzbrojenia pracy o 1% towarzyszył wzrost produktywności pracy o 0,535%. Z kolei wartość parametru g wyniosła 0,013, co oznacza, że stopę neutralnego postępu technicznego w całym panelu oszacowano na poziomie 1,3% rocznie. Wyniki estymacji TFP przedstawiono na rysunku 3. W latach 1996–2014 między badanymi krajami występowały

Rysunek 3
Średnie wartości TFP w krajach Afryki Subsaharyjskiej w latach 1996–2014



Źródło: obliczenia własne na podstawie danych Penn World Table (dostęp 01.09.2018).

wyraźne różnice pod względem średniego poziomu całkowitej produktywności. TFP na poziomie wyraźnie powyżej średniej odnotowano w Gabonie, RPA, Sudanie i Botswanie (dotyczyło to również Gwinei Równikowej, ale wyniki te są zniekształcone ze względu na skrajną nierówność w podziale dochodów i wymagają szczególnej ostrożności w interpretacji). Z kolei w krajach takich jak: Republika Środkowoafrykańska, Liberia, Niger i Zimbabwe TFP nie przekraczało 50% średniej dla całego panelu.

Wyniki modeli z efektami stałymi (FE) przedstawiono w tabeli 3. Oszacowanie modelu potwierdziło występowanie wpływu praworządności i stabilności politycznej na całkowitą produktywność w krajach Afryki Subsaharyjskiej, przy czym na podstawie wartości współczynnika regresji można stwierdzić, że wpływ praworządności był silniejszy. Wnioski te pozostają w mocy także po włączeniu zmiennych kontrolnych. Wyniki regresji (specyfikacje 2, 3, i 4 w modelu 1) wskazują na pozytywny wpływ rozwoju finansowego na produktywność całkowitą oraz negatywny wpływ otwartości handlowej. Częściowo pozwalają zatem na potwierdzenie wyników G.A. Bokpina i in. (2018), którzy stwierdzili, że rozwój finansowy wpływa

Tabela 3
Instytucjonalne determinanty TFP (efekty stałe) – model 1

Zmienna	(1)	(2)	(3)	(4)
	FE	FE	FE	FE
Constans	24,57*** (1,70)	7,97*** (1,91)	10,99*** (3,39)	12,1*** (2,29)
Praworządność	3,62*** (0,91)	4,13*** (0,68)	3,98*** (1,02)	4,18*** (0,71)
Stabilność polityczna	2,71*** (0,65)	2,02*** (0,36)	1,99*** (0,494)	1,92*** (0,37)
Kapitał ludzki	–	8,77*** (1,15)	6,62*** (2,05)	7,28*** (1,72)
Kredyty prywatne w % PKB	–	–	0,06* (0,03)	0,06* (0,03)
Udział handlu w % PKB	–	–	–	–0,026*** (0,006)
Wewnątrzgrupowe R^2	0,07	0,18	0,18	0,19
LSDV R^2	0,93	0,96	0,96	0,96
Kryterium Akaikiego	4138	3257	3113	3000
Liczba obserwacji	640	576	551	532

***, **, * oznacza istotność na poziomie odpowiednio: 99, 95 i 90%.

Uwagi: Pogrubioną czcionką oznaczono adekwatne modele na podstawie testu Hausmana. Ze względu na występujące braki danych panel jest niezbilansowany, dlatego każdorazowo podawana jest liczba obserwacji wykorzystanych w modelu.

Źródło: opracowanie własne na podstawie baz Banku Światowego World Governance Indicators i World Development Indicators oraz Penn World Table.

na produktywność. Należy jednak zauważyć, że siła zaobserwowanej w niniejszych badaniach relacji tych zmiennych jest względnie niewielka. Nasuwa się też wnioski dotyczący niekorzystnego wpływu silnej orientacji eksportowej krajów Afryki Subsaharyjskiej, który ograniczyć należy jednak przede wszystkim do otwartości handlowej związanej z monokulturą eksportu surowców, zwłaszcza ropy naftowej.

Silną zależność zaobserwowano pomiędzy wzrostem produktywności a poziomem kapitału ludzkiego. Współczynnik regresji w przypadku tej zmiennej przyjął wartość wyższą niż dla obu zmiennych elementów układu instytucjonalnego. Jej znaczenia dowodzi także znaczne obniżenie wartości kryterium informacyjnego Akaikego w specyfikacji 2 w porównaniu do specyfikacji 1. Dlatego wnioskiem, jaki nasuwa się z analizy wyników modelu 1, jest konieczność hierarchizowania i ustalania sekwencji działań politycznych w ramach polityki rozwojowej, z czego kwestią pierwszoplanową okazuje się priorytetowe traktowanie rozwoju edukacji w analizowanym regionie.

Wyniki modelu z efektami stałymi FE zostały potwierdzone również w przypadku oszacowania modeli z efektami losowymi RE (tab. 4). Potwierdziło się,

Tabela 4
Instytucjonalne determinanty TFP (efekty losowe) – model 2

Zmienna	(1)	(2)	(3)	(4)
	RE	RE	RE	RE
Constans	24,66*** (0,744)	7,16** (3,56)	9,84*** (3,79)	10,94*** (3,83)
Praworządność	3,48*** (0,99)	4,09*** (0,70)	3,89*** (0,75)	4,09*** (0,71)
Stabilność polityczna	2,77*** (0,66)	2,00*** (0,36)	1,99*** (0,36)	1,91*** (0,37)
Kapitał ludzki	–	9,32*** (1,29)	7,32*** (1,74)	7,92*** (1,96)
Kredyty prywatne w % PKB	–	–	0,06* (0,03)	0,06* (0,03)
Udział handlu w % PKB	–	–	–	-0,03*** (0,01)
Wariancja międzygrupowa	441,02	301,22	298,71	308,96
Wariancja wewnątrzgrupowa	35,34	15,66	15,53	15,34
Kryterium Akaikego	5736	4939	4721,84	4565,41
Liczba obserwacji	640	576	551	532
Test Hausmana	0,89	0,38	~0	0,01

***, **, * oznacza istotność na poziomie odpowiednio: 99, 95 i 90%.

Uwagi: Pogrubioną czcionką oznaczono adekwatne modele na podstawie testu Hausmana. Ze względu na występujące braki danych panel jest niezbilansowany, dlatego każdorazowo podawana jest liczba obserwacji wykorzystanych w modelu.

Źródło: opracowanie własne na podstawie baz Banku Światowego World Governance Indicators i World Development Indicators oraz Penn World Table.

że stabilność polityczna i praworządność są ważnymi determinantami produktywności w krajach Afryki Subsaharyjskiej, przy czym analogicznie do wyników modelu 1, także w modelu 2 silniejszy okazał się wpływ praworządności. Wpływ tej ostatniej zmiennej w podstawowej wersji modelu (test Hausmana wskazuje na zastosowanie modelu z losowymi efektami) był o około 26% wyższy; także po uwzględnieniu w modelu 2 zmiennych kontrolnych stwierdzono dalszy względny wzrost znaczenia czynnika poprawy praworządności. Można powiedzieć, że poprawa stanu praworządności o jednostkę (w pięciostopniowej skali) przekładała się na wzrost TFP o około 4 jednostki, co przy średnim poziomie TFP w całym panelu wynoszącym 38,3 oznaczało wzrost TFP o około 10,4%. Ze względu na niższą wartość wariancji wewnątrzgrupowej niż międzygrupowej można powiedzieć, że modele 2, niezależnie od przyjętej specyfikacji, lepiej wyjaśniły różnice w produktywności wewnątrz krajów niż pomiędzy krajami.

Wyniki modeli 1 i 2 potwierdzone zostały również przez model logarytmiczny (por. tab. 5). Pomimo modyfikacji narzędzia badawczego praworządność i stabilność polityczna były statystycznie istotnymi determinantami TFP, z przewagą roli praworządności, jak we wszystkich pozostałych specyfikacjach. Konsekwentnie,

Tabela 5
Instytucjonalne determinanty TFP (modele logarytmiczne)

Zmienna	(1)	(2)	(3)	(4)
	FE	FE	RE	RE
Constans	3,10*** (0,04)	2,97*** (0,10)	3,11*** (0,09)	2,95*** (0,12)
I_Praworządność	0,53*** (0,06)	0,39*** (0,05)	0,52*** (0,06)	0,39*** (0,05)
I_Stabilność polityczna	0,04* (0,02)	0,09*** (0,02)	0,04* (0,02)	0,09*** (0,02)
L_Kapitał ludzki	–	0,47*** (0,07)	–	0,49*** (0,08)
L_Kredyty prywatne w PKB	–	0,04*** (0,01)	–	0,04*** (0,01)
L_Udział handlu w PKB	–	–0,04 (0,03)	–	–0,04 (0,03)
Wewnątrzgrupowe R^2	0,21	0,39	0,24	0,18
LSDV R^2	0,93	0,96	0,02	0,01
Kryterium Akaikiego	–713,78	–937,71	925,23	609,86
Liczba obserwacji	640	532	640	532

***, **, * oznacza istotność na poziomie odpowiednio: 99, 95 i 90%.

Uwaga: ze względu na występujące braki danych panel jest niezbilansowany, dlatego każdorazowo podawana jest liczba obserwacji wykorzystanych w modelu.

Źródło: opracowanie własne na podstawie baz Banku Światowego World Governance Indicators i World Development Indicators oraz Penn World Table.

Tabela 6
Wyniki regresji kwantylowej

Zmienna	$\tau = 0,25$	$\tau = 0,5$	$\tau = 0,75$
Constans	-4,75** (2,36)	-5,61*** (3,76)	-17,22** (6,81)
Praworządność	7,75*** (1,14)	1,58 (1,17)	-3,53 (3,29)
Stabilność polityczna	0,95 (0,82)	2,84*** (0,29)	0,46 (2,00)
Kapitał ludzki	5,67*** (1,15)	17,60*** (1,89)	31,21*** (2,60)
Kryterium Akaikego	4732	4830	5063

***, **, * oznacza istotność na poziomie odpowiednio: 99, 95 i 90%.

Źródło: opracowanie własne na podstawie baz Banku Światowego World Governance Indicators i World Development Indicators oraz Penn World Table.

czynnik kapitału ludzkiego miał największy wpływ na zmienną zależną, co potwierdza wnioski wyciągnięte na podstawie wcześniejszych modeli. Wyniki modelu logarytmicznego pozwoliły potwierdzić niewielki pozytywny wpływ rozwoju finansowego na produktywność, zaś otwartość gospodarki okazała się nieistotna statystycznie.

Ostatni etap badań empirycznych objął estymowanie modeli regresji kwantylowej, z trzema kwantylami: 0,25, 0,5 i 0,75, a jego wyniki przedstawiono w tabeli 6. Praworządność (która była istotną determinantą produktywności w całym panelu) po podzieleniu panelu na kwantyle okazała się istotna tylko w pierwszym kwantylu, natomiast stabilność polityczna w punkcie mediany. W trzecim kwantylu (kraje o relatywnie wysokim poziomie TFP) obie zmienne stają się nieistotne. Jednocześnie rola kapitału ludzkiego wzrasta w kolejnych kwantylach, co jest zgodne z teorią, że kapitał ludzki jest kluczowy dla poprawy produktywności gospodarki.

Można zatem stwierdzić, że w krajach subsaharyjskich, w których całkowita produktywność gospodarek jest najniższa, jej poprawie sprzyja wzmocnienie praworządności. Gospodarki, które osiągnęły już średni względem grupy poziom zaawansowania technologicznego (a jeśli przyjąć sekwencyjność procesów rozwoju, osiągnęły wcześniej minimalny poziom praworządności), chcąc dalej zwiększać produktywność wykorzystania zasobów muszą dążyć do zapewnienia stabilności i bezpieczeństwa działania firm i innych podmiotów rynkowych. Przepuszczalność w krajach o najwyższym TFP w Afryce Subsaharyjskiej dalsze przemiany instytucjonalne zachodzą zbyt wolno (por. rys. 1 i 2), aby przekładać się na jego dalszy wzrost. Korzystają one jednak, podobnie jak kraje mniej zaawansowane, z wciąż zachodzących procesów poprawy jakości kapitału ludzkiego w regionie.

G. Myrdal (2002) podjął próbę wyjaśnienia rozwoju gospodarczego poprzez wątki historyczne i polityczne, w powiązaniu z ukształtowaniem danego systemu

instytucji. W przypadku krajów Afryki Subsaharyjskiej znaczenie pozarynkowych czynników politycznych i historycznych, których wypadkową jest układ instytucjonalny, należy uważać za kluczowe dla zrozumienia zachodzących tam procesów. Według Hoppera (2017) sedno problemów afrykańskiego rozwoju wiąże się z neopatrymonializmem i rywalizacją o dostęp do zasobów. Przywódcy polityczni obawiają się, że ewentualne reformy prorozwojowe ograniczą ich zdolność do uzyskiwania renty ze źródeł publicznych, co jest jasną ilustracją zjawiska pogoni za rentą (Krueger 1974). Brak praworządności, która poprzez system instytucji systemowo gwarantowałaby nadzór nad działaniami przywódców politycznych, zarówno w administracji centralnej, jak i zdecentralizowanej, rodzi pokusę nadużywania władzy. Jest to szczególnie ważne w krajach bogatych w zasoby, którym brakuje stabilności politycznej, co ma miejsce w wielu państwach subsaharyjskich, takich jak Gwinea Równikowa, Demokratyczna Republika Konga czy Sudan.

Z drugiej strony, egzogeniczne wsparcie rozwoju instytucjonalnego, np. w ramach programów współpracy rozwojowej, jest zorientowane kulturowo i funkcjonalnie na wartości i wzorce normatywne donatorów. Procesy te mogą odnosić skutek odwrotny od zamierzonego: zamiast zbliżania instytucji generowane są metody działania *praeter legem*, mające na celu utrzymanie dostępu do zasobów (np. pomocy rozwojowej). P. Englebert (2000) argumentuje, że niski poziom zgodności konkurujących układów instytucjonalnych tworzy warunki sprzyjające polityce patrymonialnej, a to z kolei nasila zjawiska regionalizmu, klientelizmu i korupcji. Wyniki przeprowadzonych przez nas badań empirycznych pozwalają przypuszczać, że poprawa praworządności i zwiększanie stabilności politycznej sprzyjają zwiększaniu produktywności wykorzystania zasobów w krajach Afryki Subsaharyjskiej. Może się to przyczyniać zwłaszcza do zmniejszenia negatywnych skutków neopatrymonializmu.

W świetle przedstawionych w niniejszym artykule wyników badań praworządność sprzyja pobudzeniu gospodarki, zwłaszcza w krajach najmniej zaawansowanych technologicznie. Wyniki przeprowadzonych analiz nie dają dostatecznych podstaw do udowodnienia tezy o pozytywnym wpływie otwartości handlowej na produktywność w Afryce Subsaharyjskiej. Według S. Zaouali i A. Zaouali (2015) pozytywny wpływ otwartości handlowej na wzrost gospodarczy wymaga pewnego minimalnego poziomu rozwoju instytucjonalnego; to właśnie niewystarczający poziom stabilności politycznej i praworządności powoduje, że samo zwiększenie otwartości handlowej nie przyczynia się automatycznie do wzrostu efektywności wykorzystania zasobów. Tym samym brak stabilności politycznej i praworządności ogranicza krajom Afryki Subsaharyjskiej odnośnienie potencjalnych korzyści z handlu międzynarodowego. Analogiczne rozumowanie pozwala wyjaśnić, dlaczego stopień rozwoju finansowego wprawdzie okazał się statystycznie istotną determinantą produktywności, jednak wpływ tej zmiennej był stosunkowo niewielki. Rozwój finansowy w krajach subsaharyjskich jest relatywnie mniejszy niż w innych regionach oraz wysoce heterogeniczny w obrębie grupy (por. tab. 2). Wnioski te są spójne z badaniami A. Kumssy i I.M. Mbechego (2004), którzy przyczyniły niższej dynamiki wzrostu w krajach

afrykańskich niż azjatyckich upatrują w różnicach instytucjonalnych (zacofanie instytucjonalne sprawia, że wpływ instytucji na wzrost gospodarczy jest słabszy w Afryce niż w krajach azjatyckich).

Wyniki regresji kwantylowej wyjaśnić można zwłaszcza w świetle niepowodzeń wdrażania Konsensusu Waszyngtońskiego w regionie (por. Konadu-Agyemang 2001, Nwankwo i Richards 2004, Rodrik 2006). Fakt, że neoklasyczny paradygmat samoregulującego się rynku nie sprawdził się w tym regionie, wynikał z barier i różnic instytucjonalnych pomiędzy zastanym układem instytucjonalnym a niedopasowanym do niego katalogiem narzuconych rozwiązań (por. Wojtyna 2008). Przeszkody instytucjonalne, charakterystyczne dla danego państwa czy regionu, zakłócały działanie mechanizmu rynkowego i efektywną alokację zasobów. W świetle przedstawionych wyników badań niestabilność polityczna w badanych krajach mogła być jednym z kluczowych czynników wpływających na mniejszą skuteczność tego mechanizmu. W krajach subsaharyjskich najslabiej rozwiniętych gospodarczo uruchomienie mechanizmów rozwojowych możliwe jest dopiero wtedy, kiedy wdrażane zostają procesy poprawiające stan praworządności.

Pobocznym, acz istotnym wnioskiem, który nasuwa się w świetle uzyskanych wyników badań, jest to, że kapitał ludzki był kluczowym czynnikiem poprawy produktywności w krajach Afryki Subsaharyjskiej w badanym okresie. Można przyjąć, że wysoki poziom tego kapitału umożliwił absorpcję nowych technologii i wykorzystanie ich do poprawy TFP oraz że czynnik ten pozostaje istotny, bez względu na zaawansowanie procesów rozwojowych. Jak wskazują wyniki regresji kwantylowej, wpływ poszczególnych instytucji może zmieniać się wraz z poziomem rozwoju, aproksymowanym poziomem TFP, jednakże wpływ kapitału ludzkiego niezmiennie pozostaje silnie istotny. Tłumaczy to poniekąd przyczyny występowania różnic w ścieżkach rozwoju krajów afrykańskich i azjatyckich. Ogólny brak zdolności absorpcyjnych, reprezentowany przez niski poziom kapitału ludzkiego (i rozwoju finansowego), zniechęca do transferu technologii. Rządy prawa stabilizują te relacje w gospodarkach najmniej rozwiniętych, podczas gdy stabilność sytuacji politycznej przyczynia się do tego w gospodarkach bardziej zaawansowanych.

Zakończenie

Znaczenie układu instytucjonalnego dla rozwoju krajów Afryki Subsaharyjskiej stanowi ważny wątek współczesnych badań z zakresu ekonomii rozwoju. Wyniki przeprowadzonej analizy empirycznej pozwoliły na częściowe potwierdzenie wniosków płynących z badań wcześniejszych przedstawionych w literaturze oraz na wypełnienie niektórych luk w rozważaniach o roli instytucji w krajach o niskich i średnich dochodach, zwłaszcza afrykańskich. W latach 1996–2014 udało się stopniowo zwiększać na tym obszarze stabilność polityczną i bezpieczeństwo oraz wzmacniać praworządność, choć tempo tych zmian było powolne. Wprawdzie zaobserwowano, że pomiędzy poszczególnymi krajami występuje duże zróż-

nicowanie dotyczące tych elementów układu instytucjonalnego, jednak w ujęciu regionalnym zmiany te miały pozytywny wpływ na poprawę całkowitej produktywności gospodarek. Pozwala to na głębsze zrozumienie wpływu tzw. dobrych instytucji na rozwój gospodarczy. Wyniki naszych badań mogą także uzasadniać przypuszczenie o sekwencyjnym rozwoju poszczególnych elementów układu instytucjonalnego oraz zmianie ich znaczenia dla krajów będących na różnych stadiach rozwoju. Okazało się, że wpływ elementów układu instytucjonalnego zmienia się w zależności od szacowanego poziomu TFP danej gospodarki. O ile w słabiej rozwiniętych krajach subsaharyjskich (o niższym TFP) ważniejszy jest wpływ rządów prawa, o tyle w miarę wzrostu efektywności gospodarki (wyższe TFP) większe znaczenie ma związek pomiędzy stabilnością polityczną a produktywnością.

Nasze badania pozwoliły także na weryfikację wyników innych badań dotyczących czynników produktywności w odniesieniu do krajów subsaharyjskich, a tym samym na wyciągnięcie dalszych wniosków na temat znaczenia niematerialnych czynników poprawy produktywności gospodarki. Potwierdzono fundamentalną rolę kapitału ludzkiego w procesach rozwoju gospodarczego, gdyż to właśnie ten czynnik okazał się najważniejszą determinantą TFP. Stwierdzono także pozytywny (choć ograniczony) wpływ rozwoju finansowego na poprawę produktywności w badanym okresie. Mogło to być związane z niedostatecznym dotychczas poziomem rozwoju rynków finansowych w wielu krajach badanego regionu i chronicznym niedoborem kapitału w Afryce Subsaharyjskiej. W tym kontekście nie dziwi intensyfikacja stosunków afrykańsko-chińskich w latach dwutysięcznych, zwłaszcza że Chiny oferują kapitał w postaci pożyczek i pomocy oraz wsparcie techniczne, obejmujące edukację i prace badawczo-rozwojowe, zachowując przy tym neutralność w kwestiach demokratyzacji, transparentności czy korupcji.

Co pozornie zaskakujące, dostrzeżono występowanie negatywnego wpływu otwartości handlowej gospodarek na TFP (choć trzeba zauważyć, że efekt marginalny był względnie niewielki). Okazuje się, że samo zaangażowanie w handel nie musi wiązać się z procesem dyfuzji technologii, oczekiwanej na podstawie przeglądu literatury. Wyniki te są jednak bardziej zrozumiałe w szerszym kontekście mechanizmów wdrażania i konsekwencji Konsensusu Waszyngtońskiego w Afryce. Aby je wyjaśnić, można odwołać się także do kwestii drenażu surowców naturalnych, m.in. w ramach monopsonicznych rynków w krajach Afryki Subsaharyjskiej. Słabość instytucjonalna, a zwłaszcza brak praworządności i stabilności politycznej, mogły przyczynić się do pogłębienia problemów związanych ze strukturą wykorzystania zasobów naturalnych oraz do opierania handlu zagranicznego na nieprzetworzonych surowcach.

Wyniki badań empirycznych dają podstawy do sformułowania kilku wniosków praktycznych z punktu widzenia polityki rozwojowej w Afryce Subsaharyjskiej. Po pierwsze, ustanowienie rządów prawa ma fundamentalne znaczenie dla wzmocnienia procesu rozwoju; oznacza to, że niezależnie od formy rządu kwestią podstawową jest jego skuteczność. W miarę gromadzenia się bogactwa i wzrostu produktywności gospodarki rośnie pozytywne znaczenie dyskontowania sta-

bilności politycznej. Brak zawirowań politycznych i aktów przemocy tworzy warunki sprzyjające poprawie efektywności. Jakkolwiek dokonywanie nadmiernych uogólnień i uproszczeń jest niepożądane z punktu widzenia polityki rozwojowej (por. Stiglitz 2000), to jednak w świetle uzyskanych wyników badań inwestycje w edukację i opiekę zdrowotną (które poprawiają jakość kapitału ludzkiego) powinny być najważniejszymi elementami polityki rozwojowej. Poprawa jakości kapitału ludzkiego może być ważnym czynnikiem osiągnięcia tzw. zdolności absorpcyjnej, która jest kluczem do efektywnego wykorzystania inwestycji zagranicznych i technologii (por. Abramovitz 1990). Stwarza również warunki do lepszego wykorzystania możliwości oferowanych przez handel międzynarodowy oraz otwiera możliwości migracji siły roboczej z działalności o niskiej produktywności do sektorów gospodarki o produktywności wyższej (McMillan i in. 2014). W tym sensie może przyczyniać się do zmiany strukturalnej.

W odniesieniu do analizowanych problemów istnieje nadal szereg wątków wymagających dalszych badań. Wspomnieć można choćby konieczność pogłębienia analizy mechanizmów rozwoju układów instytucjonalnych (śladami D. Acemoglu i J. Robinsona), a także ich powiązań z czynnikami egzogenicznymi, takimi jak globalizacja w ujęciu gospodarczym i społecznym (por. np. Asongu i in. 2018), czy wyczerpywanie zasobów naturalnych i zmiany klimatyczne (por. Nordhaus 2007). Potencjalnym kierunkiem dla dalszych badań jest ewolucja instytucji oparta na wzorcach kulturowych korporacji transnarodowych. Warto zbadania jest to, czy i na jakich zasadach rozwój gospodarki sprzyja ewolucji układu instytucjonalnego i na ile relacje te rozpatrywać należy na zasadzie mechanizmu sprzężenia zwrotnego. Z pewnością istnieje wyraźna potrzeba dalszego pogłębiania badań dotyczących instytucji krajów Afryki Subsaharyjskiej w taki sposób, aby umożliwić im uczestniczenie we współczesnym układzie stosunków międzynarodowych na warunkach, które przyniosłyby im więcej korzyści niż dotychczas.

Tekst wpłynął: 16 listopada 2018 r.
(wersja poprawiona: 7 maja 2019 r.)

Bibliografia

- Abramovitz M., *The Catch-Up Factor in Postwar Economic Growth*, „Economic Inquiry” 1990, nr 28(1).
- Acemoglu D., Johnson S., Robinson J.A., *The Colonial Origins of Comparative Development: An Empirical Investigation: Reply*, „American Economic Review” 2012, nr 102(6).
- Acemoglu, D., Robinson, J., *The Role of Institutions in Growth and Development*, „Leadership and Growth” 2010, no. 135.
- Ács Z., Naudé W., *Entrepreneurship, Stages of Development, and Industrialization*, UNU-MERIT Working Papers, 2012, nr 021.
- Adanu K., *Institutional Change and Economic Development: A Conceptual Analysis of the African Case*, „International Journal of Social Economics” 2017, nr 44(4).

- Adeniyi O., Ajide B., Salisu A., *Foreign Capital Flows, Financial Development and Growth in Sub-Saharan Africa*, „Journal of Economic Development” 2015, nr 40(3).
- Amin A.A., *Africa's Development: Institutions, Economic Reforms and Growth*, „International Journal of Economics and Financial Issues” 2013, nr 3(2).
- António D., *The Challenges for Africa: A Culture of Peace, Good Governance and People-Centered Development*, „Asia-Pacific Review” 2001, nr 8(1).
- Arellano M., *Panel Data Econometrics*, Oxford University Press, Oxford 2003.
- Asongu S.A., Efobi U., Tehamyou V.S., *Globalisation and Governance in Africa: A Critical Contribution to the Empirics*, „International Journal of Development Issues” 2018, nr 17(1).
- Ayers C.E., *Toward a Reasonable Society*, University of Texas Press, Austin 1989.
- Balcerzak A.P., Pietrzak M.B., *Quality of Institutions and Total Factor Productivity in the European Union*, „Statistics in Transition New Series” 2016, nr 3(17).
- Bates R.H. i in., *The New Institutionalism and Africa*, „Journal of African Economies” 2012, nr 22(4).
- Beck N., Katz J.N., *What to Do (and Not to Do) with Time-series Cross-section Data*, „American Political Science Review” 1995, nr 89(3).
- Bijsterbosch M., Kolasa M., *FDI and Productivity Convergence in Central and Eastern Europe: An Industry Level Investigation*, „Review of World Economics” 2010, nr 145(4).
- Birdsall N., *Do no Harm: Aid, Weak Institutions and the Missing Middle in Africa*, „Development Policy Review” 2007, nr 25(5).
- Boehm J., *Essays on Institutions and Productivity*, Doctoral dissertation, The London School of Economics and Political Science, London 2014.
- Bokpin G.A., Ackah C., Kunawotor M.E., *Financial Access and Firm Productivity in Sub-Saharan Africa*, „Journal of African Business” 2018, nr 19(2).
- Borensztein E., De Gregorio J., Lee J.W., *How Does Foreign Direct Investment Affect Economic Growth?* „Journal of international Economics” 1998, nr 45(1).
- Buchanan J.M., *Constitutional Economics*. w: *The World of Economics*, red. J. Eatwell, M. Milgate, P. Newman, The New Palgrave, Palgrave Macmillan, London 1991.
- Burnside C., Dollar D., *Aid, Policies and Growth*, „American Economic Review” 2000, nr 90(4).
- Chanda A., Dalgaard C.J., *Dual Economies and International Total Factor Productivity Differences*, Economic Policy Research Unit Working Paper, University of Copenhagen, 2003.
- Chatterjee S., Hadi A.S., *Regression Analysis by Example*, John Wiley & Sons, Hoboken, New Jersey 2015.
- Coase R.H., *The Firm, the Market, and the Law*, University of Chicago Press, Chicago 2012.
- Coe D.T., Helpman E., *International R&D Spillovers*, „European Economic Review” 1995, nr 39(5).
- Cohen W.M., Levinthal D.A., *Innovation and Learning: The Two Faces of R&D*, „The Economic Journal” 1989, nr 99(397).
- Corruption Index (2018) Corruption Perception Index; https://www.transparency.org/news/feature/corruption_perceptions_index_2017 (dostęp 01.09.2018).
- Deininger K., Hilhorst T., Songwe V., *Identifying and Addressing Land Governance Constraints to Support Intensification and Land Market Operation, Evidence from 10 African Countries*, „Food Policy” 2014, s. 4876–4887.
- Deszczyński P., *Nauki ekonomiczne wobec globalizacji gospodarki światowej – implikacje dla krajów rozwijających się*, w: *Nauki ekonomiczne. Stylizowane fakty a wyzwania współczesności*, red. B. Fiedor, Polskie Wydawnictwo Ekonomiczne, Warszawa 2015.

- Dollar D., Kraay A., *Institutions, Trade and Growth*, „Journal of Monetary Economics” 2003, nr 50(1).
- Dudycz T., *Wstęp*, w: *Efektywność – rozważania nad istotą i pomiarem*, red. T. Dudycz, „Prace Naukowe Akademii Ekonomicznej we Wrocławiu”, nr 1060, Wydawnictwo Akademii Ekonomicznej we Wrocławiu, 2007.
- Elmawazini K., *FDI Spillovers, Efficiency Change and Host Country Labor Productivity: Evidence from GCC Countries*, „Atlantic Economic Journal” 2014, nr 42(4).
- Englebert P., *Pre-colonial Institutions, Post-colonial States, and Economic Development in Tropical Africa*, „Political Research Quarterly” 2000, nr 53(1).
- Erken H., Donselaar P., Thurik R., *Total Factor Productivity and the Role of Entrepreneurship*, „The Journal of Technology Transfer” 2018, nr 43(6).
- Fiedor B. (red.), *Ekonomia rozwoju*, Wydawnictwo Naukowe Uniwersytetu Ekonomicznego we Wrocławiu, 2011.
- Feenstra R.C., Inklaar R., Timmer M.P., *The Next Generation of the Penn World Table*, „American Economic Review” 2015, nr 105(10).
- Fosu A.K., *Growth of African Economies: Productivity, Policy Syndromes and the Importance of Institutions*, „Journal of African Economies” 2013, nr 22(4).
- Fosu A., Bates R., Hoefler A., *Institutions, Governance and Economic Development in Africa: An Overview*, „Journal of African Economies” 2006, nr 15.
- Frija A. i in., *Approaches to Total Factor Productivity Measurements in the Agriculture Economy*, CGIAR Research Program on Dryland Systems, 2016.
- Goedhuys M., Srholec M., *Technological Capabilities, Institutions and Firm Productivity: A Multilevel Study*, „The European Journal of Development Research” 2015, nr 27(1).
- Gorynia M., *O niekonwencjonalnych doktrynach ekonomicznych w polityce transformacji*, „Ekonomista” 1995, nr 4.
- Griffith R., Redding S., van Reenen J., *Mapping the Two Faces of R&D. Productivity Growth in a Panel of OECD Industries*, „Review of Economics and Statistics” 2004, nr 86(4).
- Griliches Z., *R&D and Productivity: The Econometric Evidence*, University of Chicago Press, Chicago 1998.
- Hausmann R., Rodrik D., *Economic Development as Self-discovery*, „Journal of development Economics” 2003, nr 72(2).
- Hopenhayn H.A., *Firms, Misallocation, and Aggregate Productivity: A Review*, „Annual Review of Economics” 2014, nr 6(1).
- Hopkins A.G., *The New Economic History of Africa*, „Journal of African History” 2009, nr 50(2).
- Hopper T., *Neopatrimonialism, Good Governance, Corruption and Accounting in Africa: Idealism vs Pragmatism*, „Journal of Accounting in Emerging Economies” 2017, nr 7(2).
- Iwanek M., Wilkin J., *Instytucje i instytucjonalizm w ekonomii*, Uniwersytet Warszawski, Warszawa 1998.
- Konadu-Agyemang K., *Structural Adjustment Programs and the Political Economy of Development and Underdevelopment in Ghana*, w: *IMF and World Bank Sponsored Structural Adjustment Programs in Africa: Ghana's Experience 1983–1999*, red. K. Konadu-Agyemang, Ashgate, Aldershot 2001.
- Kozuń-Cieślak I., *Efektywność – rozważania nad istotą i typologią*, „Kwartalnik Kolegium Ekonomiczno-Społecznego Studia i Prace” 2013, nr 4, Szkoła Główna Handlowa, Warszawa.

- Krueger A.O., *The Political Economy of the Rent-seeking Society*, „The American Economic Review” 1974, nr 64(3).
- Kumssa A., Mbeche I.M., *The Role of Institutions in the Development Process of African Countries*, „International Journal of Social Economics” 2004, nr 31(9).
- Lin J.Y., *New Structural Economics: A Framework for Rethinking Development and Policy*, The World Bank, Washington, 2012.
- Lucas R., *The Industrial Revolution: Past and Future*, w: *Lectures on Economic Growth*, red. R. Lucas, Harvard University Press, Cambridge, MA 2002.
- McMillan M., Rodrik D., Verduzco-Gallo I., *Globalization, Structural Change, and Productivity Growth, with an Update on Africa*, „World Development” 2014, nr 63.
- Myrdal G., *The Political Element in the Development of Economic Theory*, Routledge, Oxon, Abington 2002.
- Nissanke M., Sindzingre A., *Institutional Foundations for Shared Growth in Sub-Saharan Africa*, „African Development Review” 2006, nr 18(3).
- Nordhaus W.D., *The Challenge of Global Warming: Economic Models and Environmental Policy*, Yale University, New Haven 2007.
- North D.C., *Understanding the Process of Economic Change*, Princeton University Press, Princeton 2015.
- North D.C., *Institutions, Institutional Change and Economic Performance*, Cambridge University Press, Cambridge 1990.
- Nwankwo S., Richards D.C., *Privatization – The Myth of Free Market Orthodoxy in Sub-Saharan Africa*, „International Journal of Public Sector Management” 2011, nr 14(2).
- Omoteso K., Ishola Mobolaji H., *Corruption, Governance and Economic Growth in Sub-Saharan Africa: A Need for the Prioritisation of Reform Policies*, „Social Responsibility Journal” 2014, nr 10(2).
- Osbert-Pociecha G., *Relacja między efektywnością a elastycznością organizacji*, „Prace Naukowe Akademii Ekonomicznej we Wrocławiu. Efektywność – rozważania nad istotą i pomiarem”, Wrocław 2007.
- Osman R.H., Alexiou C., Tsaliki P., *The Role of Institutions in Economic Development: Evidence from 27 Sub-Saharan African Countries*, „International Journal of Social Economics” 2011, nr 39(1/2).
- Penn World Table, 2018; <https://www.rug.nl/ggdc/productivity/pwt/> (dostęp 01.09.2018).
- Piasecki R., *Ewolucja teorii rozwoju gospodarczego krajów biednych*, w: *Ekonomia rozwoju*, red. R. Piasecki, Polskie Wydawnictwo Ekonomiczne, Warszawa 2007, s. 17–18.
- Przeworski A. i in., *Democracy and Development: Political Institutions and Well-being in the World, 1950–1990*, t. 3, Cambridge University Press, Cambridge 2000.
- Ratajczak M., *Popularność ekonomii instytucjonalnej. Moda czy trwała zmiana?*, „Zeszyty Naukowe PTE” 2011, nr 9.
- Rawls J., *A Theory of Justice*, Harvard University Press, Cambridge, MA 2009.
- Rigobon R., Rodrik D., *Rule of Law, Democracy, Openness, and Income: Estimating the Interrelationships*, „Economics of Transition” 2005, nr 13(3).
- Rodrik D., *Goodbye Washington Consensus, Hello Washington Confusion? A Review of the World Bank’s Economic Growth in the 1990s: Learning from a Decade of Reform*, „Journal of Economic Literature” 2006, nr 44(4).
- Romer P., *Idea Gaps and Object Gaps in Economic Development*, „Journal of Monetary Economics” 1993, nr 32(3).
- Smith A., *An Inquiry into the Nature and the Causes of the Wealth of Nations*, red. S.M. Soares, MetaLibri, Digital Library, 2007.

- Stiglitz J., *What I Learned at the World Economic Crisis*, „The New Republic” 2000.
- Świerczyńska K., *Uwarunkowania i różnicowanie rozwoju gospodarczego krajów Afryki Subsaharyjskiej*, CeDeWu, Warszawa 2019.
- Tokarski T., *Oszacowanie regionalnych funkcji produkcji*, „Wiadomości Statystyczne” 2008, nr 10.
- Voigt S., *Positive Constitutional Economics II – A Survey of Recent Developments*, „Public Choice” 2011, nr 1–2.
- Waguespack D.M., Birnir J.K., Schroeder J., *Technological Development and Political Stability: Patenting in Latin America and the Caribbean*, „Research Policy” 2005, nr 34(10).
- Wooldridge J.M., *Econometric Analysis of Cross Section and Panel Data*, The MIT Press, Cambridge, London 2010.
- Wilkin J., *Czy współczesna ekonomia jest instrukcją obsługi mechanizmu gospodarczego?* „Ekonomista” 2012, nr 3.
- Williamson O.E., *The Institutions of Governance*, „The American Economic Review” 1998, nr 88(2).
- Wojtyna A., *Instytucje a polityka ekonomiczna w krajach na średnim poziomie rozwoju*, Polskie Wydawnictwo Ekonomiczne, Warszawa 2008.
- World Bank, *Building Institutions for Markets. World Development Report*, World Bank, Oxford University Press, Washington D.C. 2002.
- World Bank, *World Governance Indicators. Documentation 2018*; <http://info.worldbank.org/governance/wgi/#doc> (dostęp 01.09.2018).
- Zaouali S., Zaouali A., *Terms of Trade Instability, Economic Vulnerability and Economic Growth: The Role Of Institutions in Sub-Saharan Africa*, „Asian Economic and Financial Review” 2015, nr 5(4).
- Ziemiński Z., Zieliński M., *Dyrektywy i sposób ich wypowiedania*, Zakład Semiotyki Logicznej Uniwersytetu Warszawskiego, Warszawa 1992.

WPLYW STABILNOŚCI POLITYCZNEJ I PRAWORZĄDNOŚCI NA PRODUKTYWNOŚĆ GOSPODAREK W KRAJACH AFRYKI SUBSAHARYJSKIEJ

Streszczenie

Celem artykułu była ocena wpływu stabilności politycznej oraz praworządności na poziom produktywności gospodarek 40 krajów Afryki Subsaharyjskiej w latach 1996–2014. Posłużono się modelami regresji panelowej, gdzie zmienną objaśnianą była całkowita produktywność gospodarki (TFP). Za pomocą regresji kwantylowej analizowano również, w jakim stopniu siła i charakter tego wpływu zmieniają się w zależności od osiągniętego przez dany kraj poziomu produktywności. Główne źródła danych stanowiły bazy Banku Światowego World Governance Indicators i World Development Indicators oraz baza Penn World Table. Na podstawie prowadzonych analiz empirycznych stwierdzono, że zwiększanie stabilności politycznej i wzmacnianie praworządności wpływało na wzrost produktywności w analizowanych krajach, przy czym istotniejszą rolę odgrywał drugi z tych czynników. Ponadto ustalono, że wpływ elementów układu instytucjonalnego zmienia się w zależności od szacowanego poziomu TFP danej gospodarki. O ile w słabiej rozwiniętych krajach ważniejszy jest wpływ rządów prawa, o tyle w miarę wzrostu efektywności gospodarki

relatywnie większego znaczenia nabiera stabilność polityczna. Z kolei poprawa poziomu kapitału ludzkiego sprzyjała wzrostowi TFP w badanych krajach, niezależnie od fazy ich rozwoju.

Słowa kluczowe: układ instytucjonalny, produktywność całkowita, stabilność polityczna, praworządność, Afryka Subsaharyjska

JEL: E14 O43 O47

THE IMPACT OF POLITICAL STABILITY AND RULE OF LAW ON PRODUCTIVITY IN SUB-SAHARAN AFRICAN ECONOMIES

Summary

The aim of the paper was to assess the impact of political stability and the rule of law on the productivity level in 40 economies of Sub-Saharan Africa in the years 1996–2014. Panel regression models with total factor productivity (TFP) as a dependent variable were applied. In addition, quantile regression method was used to analyze the changing nature of this influence depending on the productivity level achieved by a given country. The main sources of data were World Bank databases (World Governance Indicators and World Development Indicators) and the Penn World Table database. On the basis of empirical analyses, it was found that increasing political stability and strengthening the rule of law had an impact on productivity growth in the analysed countries, with the latter factor playing a more important role. Moreover, it was found that the impact of elements of the institutional environment changes depending on the estimated TFP level in a given economy. While in less developed countries the influence of the rule of law is more important, as the efficiency of the economy increases, political stability becomes relatively more salient. On the other hand, the improvement in the level of human capital was conducive to the growth of TFPs in the analysed countries, regardless of the stage of their development.

Keywords: institutional environment, total factor productivity, political stability, rule of law, Sub-Saharan Africa

JEL: E14 O43 O47

ВЛИЯНИЕ ПОЛИТИЧЕСКОЙ СТАБИЛЬНОСТИ И ПРАВОПОРЯДКА НА ПРОДУКТИВНОСТЬ ЭКОНОМИК В СТРАНАХ СУБСАХАРСКОЙ АФРИКИ

Резюме

Целью статьи была оценка влияния политической стабильности и правопорядка на уровень продуктивности экономик 40 стран субсахарской Африки в 1996–2014 гг. Были использованы модели панельной регрессии, где зависимой переменной была общая продуктивность экономики (TFP). С помощью квантильной регрессии был проведен анализ, насколько сила и характер этого влияния меняется в зависимости от достигнутого данной страной уровня продуктивности. Главным источником данных были базы Всемирного банка World Governance Indicators и World Development Indicators, а так-

же база Penn World Table. На основании проведенных эмпирических анализов было отмечено, что увеличение политической стабильности и укрепление правопорядка оказывало влияние на рост продуктивности в анализируемых странах, с тем, но более существенную роль играл второй из этих факторов. Кроме того установлено, что влияние элементов институциональной системы меняется в зависимости от оцениваемого уровня TFP данной экономики. Если в слаборазвитых странах более важной является сила законопорядка, то по мере роста эффективности экономики относительно большее значение приобретает политическая стабильность. В свою очередь, улучшение уровня человеческого капитала способствует росту TFP в исследуемых странах, независимо от фазы их развития.

Ключевые слова: институциональная система, полная продуктивность, политическая стабильность, правопорядок, субсахарская Африка

JEL: E14, O43, O47